



คู่มือการปฏิบัติงาน
One stop service

จัดทำโดย

นายธันยธรณ์ ว่องวิทย์การ
นักจัดการงานทั่วไป

กลุ่มอำนวยการ
สำนักงานเขตพื้นที่การศึกษาประถมศึกษาอุทัยธานี เขต ๑



ประเภทเอกสาร : คู่มือขั้นตอนการดำเนินงาน

ชื่อเอกสาร : งานขอทำบัตรประจำตัวเจ้าหน้าที่ของรัฐ

1. ชื่อกระบวนงาน

งานขอทำบัตรประจำตัวเจ้าหน้าที่ของรัฐ

2. วัตถุประสงค์

เพื่อเป็นแนวปฏิบัติการดำเนินการขอทำบัตรประจำตัวเจ้าหน้าที่ของรัฐ

3. ขอบเขตของงาน

ตามพระราชบัญญัติประจำตัวเจ้าหน้าที่ของรัฐ พ.ศ.2542 และข้อ 5 (5.1) แห่งระเบียบกระทรวงศึกษาธิการ ว่าด้วยบัตรประจำตัวลูกจ้างประจำ พ.ศ. 2531 ให้ข้าราชการ ข้าราชการบำนาญ และลูกจ้างประจำ มีบัตรประจำตัวได้ สำหรับพนักงานราชการสามารถมีบัตรประจำตัวได้นับแต่สัญญาจ้างจนถึงวันสิ้นสุดสัญญาจ้าง

4. คำจำกัดความ

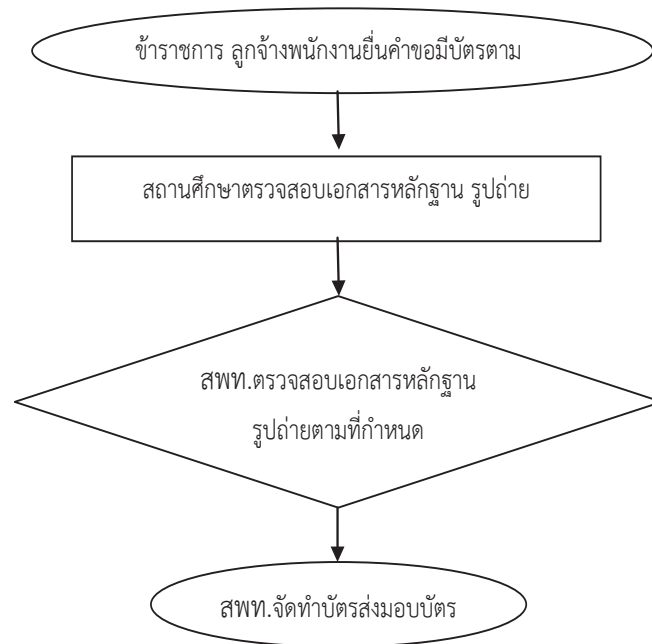
“เจ้าหน้าที่ของรัฐ” หมายถึง ข้าราชการครูและบุคลากรทางการศึกษา ลูกจ้างประจำ และพนักงานราชการ ข้าราชการบำนาญ

5. ขั้นตอนการปฏิบัติงาน

5.1 ข้าราชการ/ลูกจ้างประจำและข้าราชการบำนาญ และพนักงานราชการ หากประสงค์ขอมีบัตรประจำตัวให้ยื่นคำขอมีบัตร ตาม พ.ร.บ. บัตรประจำตัวเจ้าหน้าที่ของรัฐ พ.ศ.2542 พร้อมรูปถ่ายขนาด 2.5x3 ซม. จำนวน 2 รูป จากโรงเรียนต้นสังกัด หรือมายื่นคำขอมีบัตร ได้ที่ สพท.

5.2 เจ้าหน้าที่รับเรื่อง ตรวจสอบเอกสาร จัดทำบัญชีควบคุมการออกบัตรโดยแยกเป็นข้าราชการ/ลูกจ้างประจำ/พนักงานราชการ 1 ชุด และข้าราชการบำนาญ 1 ชุด จัดพิมพ์บัตรด้วยโปรแกรมคอมพิวเตอร์ ตรวจสอบ ดิจรูป ประทับตรา และมอบบัตรให้ยื่นขอมีบัตรต่อไป

6. Flow chant การปฏิบัติ



7. เอกสารหลักฐานอ้างอิง

- 7.1 พระราชบัญญัติบัตรประจำตัวเจ้าหน้าที่ของรัฐ พ.ศ.2542
- 7.2 ระเบียบกระทรวงศึกษาธิการว่าด้วยบัตรประจำตัวลูกจ้าง พ.ศ.2531
- 7.3 กฎกระทรวง ฉบับที่ 5 พ.ศ.2531 ออกตามความในพระราชบัญญัติบัตรประจำตัวข้าราชการ พนักงานสุขาภิบาล และพนักงานองค์การของรัฐ พ.ศ.2598
- 7.4 กฎกระทรวง ฉบับที่6 พ.ศ.2531 ออกตามความในพระราชบัญญัติบัตรประชาชน พ.ศ.2542
- 7.5 หนังสือสำนักนายกรัฐมนตรี ที่ นร 01062177 ลงวันที่ 24 มกราคม 2550 เรื่อง หรือการออกบัตรประจำตัวเจ้าหน้าที่ของรัฐ (พนักงานราชการ)
- 7.6 พระราชบัญญัติเครื่องแบบข้าราชการฝ่ายพลเรือนพ.ศ.2478 ลงวันที่ 26 ธันวาคม พ.ศ.2478
- 7.7 ระเบียบสำนักนายกรัฐมนตรีด้วยเครื่องแบบลูกจ้างประจำ พ.ศ.2527
- 7.8 กฎสำนักนายกรัฐมนตรี ฉบับที่ 71 (พ.ศ.2523) ออกตามความในพระราชบัญญัติ เครื่องแบบข้าราชการฝ่ายพลเรือน พ.ศ.2478
- 7.9 กฎสำนักนายกรัฐมนตรีฉบับที่ 81 (พ.ศ.2536) ออกตามความในพระราชบัญญัติ เครื่องแบบข้าราชการฝ่ายพลเรือน พ.ศ.2478

9.สรุปมาตรฐานกระบวนการ งานขอทำบัตรประจำตัวเจ้าหน้าที่ของรัฐ

ชื่องาน งานขอทำบัตรประจำตัวเจ้าหน้าที่ของรัฐ		ส่วนราชการ กลุ่มบริหารงานบุคคล สพท. สพฐ.	รหัสเอกสาร			
ตัวชี้วัดที่สำคัญของกระบวนการ ข้าราชการ ข้าราชการบำนาญ และลูกจ้างประจำ มีบัตรประจำตัวได้ สำหรับพนักงานราชการสามารถมีบัตรประจำตัวได้นับแต่สัญญาจ้าง จนถึงวันสิ้นสุดสัญญาจ้าง						
วัตถุประสงค์ เพื่อเป็นแนวปฏิบัติกรดำเนินการขอทำบัตรประจำตัวเจ้าหน้าที่ของรัฐ						
ลำดับที่	ผังขั้นตอนการทำงาน	รายละเอียดงาน	เวลาดำเนินการ	มาตรฐานคุณภาพงาน	ผู้รับผิดชอบ	หมายเหตุ
1		ผู้ข้าราชการ ลูกจ้างพนักงานยื่นคำขอมีบัตรตามแบบ			สถานศึกษา	
2		สถานศึกษาตรวจสอบเอกสารหลักฐาน รูปถ่าย			สถานศึกษา	
3		สพท.ตรวจสอบเอกสารหลักฐานรูปถ่ายตามที่กำหนด			คณะกรรมการ	
4		สพท.จัดทำบัตรส่งมอบบัตร			ผู้บังคับบัญชา	

คำอธิบายสัญลักษณ์ผังขั้นตอน จุดเริ่มต้นหรือสิ้นสุดกระบวนการงาน กิจกรรมงานหรือการปฏิบัติ การตัดสินใจ ทิศทางหรือการเคลื่อนไหวของงาน จุดเชื่อมต่อระหว่างหน้า(ถ้าไม่จบภายใน ๑หน้า)



ประเภทเอกสาร : คู่มือขั้นตอนการดำเนินงาน

ชื่อเอกสาร : การขอหนังสือรับรอง

1. ชื่อกระบวนการงาน

การขอหนังสือรับรอง

2. วัตถุประสงค์

เพื่อเป็นแนวปฏิบัติการขอหนังสือรับรอง

3. ขอบเขตของงาน

ตามระเบียบสำนักนายกรัฐมนตรีว่าด้วยงานสารบรรณ พ.ศ.2526 ส่วนที่ 6 หนังสือที่เจ้าหน้าที่ทำขึ้นหรือรับไว้เป็นหลักฐานในราชการ ข้อ 24 หนังสือรับรอง

4. คำจำกัดความ

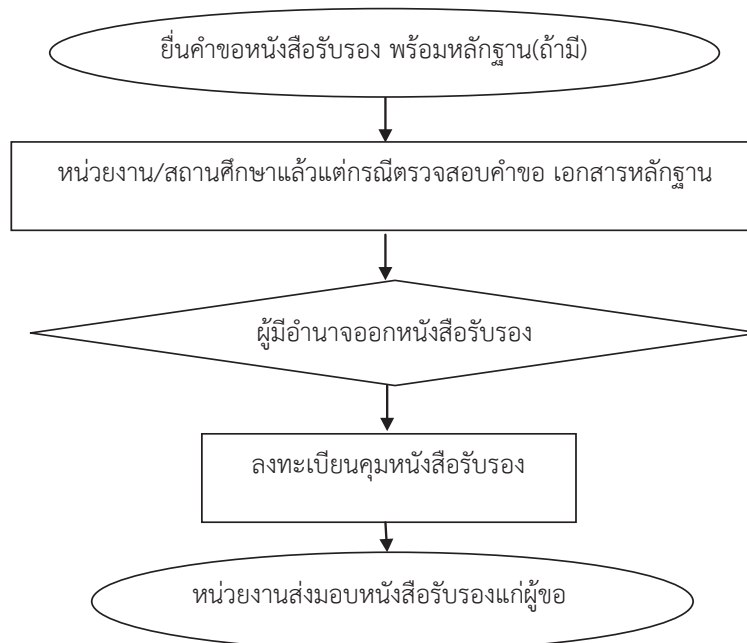
การรับรอง หมายถึง การรับรองบุคคล

5. ขั้นตอนการปฏิบัติงาน

1. ข้าราชการ/ลูกจ้างประจำที่สังกัดโรงเรียน หากประสงค์ขอหนังสือรับรองให้ยื่นขอที่โรงเรียนต้นสังกัด สำหรับข้าราชการในสำนักงานและข้าราชการบ้านาญยื่นคำขอได้ที่ สพท. (กลุ่มงานบำเหน็จความชอบและทะเบียนประวัติ กลุ่มบริหารงานบุคคล) ซึ่ง สพฐ. ได้มอบอำนาจตามคำสั่ง สพฐ. ที่ 54/2546 สั่ง ณ วันที่ 22 สิงหาคม พ.ศ.2546

2. เจ้าหน้าที่รับเรื่อง ตรวจสอบเอกสาร จัดทำบัญชีควบคุมการออกหนังสือ จัดพิมพ์หนังสือด้วยโปรแกรมคอมพิวเตอร์ ตรวจสอบ เสนอผู้มีอำนาจลงนาม ออกเลขหนังสือ และมอบหนังสือให้ผู้ยื่นต่อไป

6. Flow Chart การปฏิบัติงาน



ข้อสังเกตในระดับปฏิบัติ

1. เมื่อข้าราชการครูและบุคลากรทางการศึกษา สังกัดโรงเรียนไปยื่นขอหนังสือรับรองแล้วบางครั้งหน่วยงานอื่นไม่ยอมรับหนังสือรับรองจากโรงเรียน สพท. จึงจำเป็นต้องออกหนังสือรับรองให้ต่อไป
2. บางครั้งข้าราชการครูในสังกัดโรงเรียนอยู่ในช่วยปิดภาคเรียน และโรงเรียนอยู่ไกล สพท. ก็จะออกหนังสือรับรองให้ได้

7.แบบฟอร์มที่ใช้

8.เอกสาร/หลักฐานอ้างอิง

- 1.ระเบียบสำนักนายกรัฐมนตรีว่าด้วยงานสารบรรณ พ.ศ.2526
- 2.คำสั่งสำนักงานคณะกรรมการการศึกษาขั้นพื้นฐานที่ 454/2546 เรื่อง มอบอำนาจการออกหนังสือรับรอง สังกัด ณ วันที่ 22 สิงหาคม พ.ศ.2546

9.สรุปมาตรฐานกระบวนการงาน การขอหนังสือรับรอง

ชื่องาน การขอหนังสือรับรอง		ส่วนราชการ กลุ่มบริหารงานบุคคล สพท. สพฐ.	รหัสเอกสาร			
ตัวชี้วัดที่สำคัญของกระบวนการ ตามระเบียบสำนักนายกรัฐมนตรีว่าด้วยงานสารบรรณ พ.ศ.2526 ส่วนที่ 6 หนังสือที่เจ้าหน้าที่ทำขึ้นหรือรับไว้เป็นหลักฐานในราชการ ข้อ 24 หนังสือรับรอง						
วัตถุประสงค์ เพื่อเป็นแนวปฏิบัติการขอหนังสือรับรอง						
ลำดับที่	ผังขั้นตอนการทำงาน	ยื่นคำขอหนังสือรับรอง พร้อมหลักฐาน(ถ้ามี)	เวลาดำเนินการ	มาตรฐานคุณภาพงาน	ผู้รับผิดชอบ	หมายเหตุ
1		หน่วยงาน/สถานศึกษาแล้วแต่กรณีตรวจสอบคำขอ เอกสารหลักฐาน			สถานศึกษา	
2		ผู้มีอำนาจออกหนังสือรับรอง			สถานศึกษา	
3		ลงทะเบียนคุมหนังสือรับรอง			คณะกรรมการ	
4		หน่วยงานส่ง มอบหนังสือรับรองแก่ผู้ขอ			ผู้บังคับบัญชา	

คำอธิบายสัญลักษณ์ผังขั้นตอน จุดเริ่มต้นหรือสิ้นสุดกระบวนการงาน กิจกรรมงานหรือการปฏิบัติ การตัดสินใจ ทิศทางหรือการเคลื่อนไหวของงาน จุดเชื่อมต่อระหว่างหน้า(ถ้าไม่จบภายใน ๑ หน้า)